



les **TERRITOIRES**  
— *innovent*  
**POUR**  
**DES CENTRES**  
**VIVANTS**

# PERCEPTION DU TOURISME PAR LES BRETONS

*Une enquête réalisée par*

Tourisme  
**BRETAGNE** 



# Enquête auprès des Bretons

## Objectifs

### Objectifs :

- ≡ Evaluer l'impact du tourisme dans la vie quotidienne des Bretons
- ≡ Mesurer leur acceptabilité du tourisme

### Méthodologie :

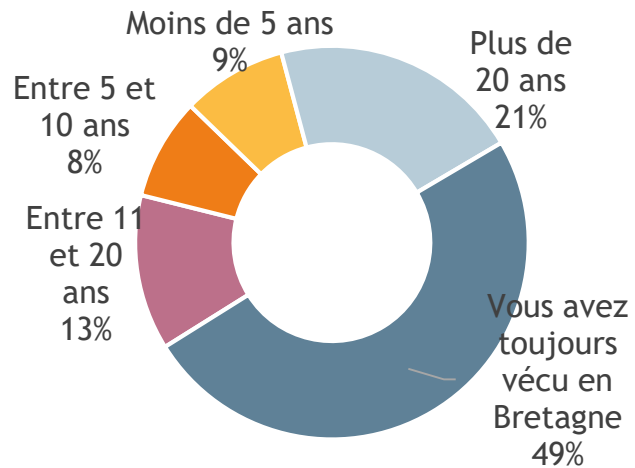
- ≡ 2 419 Bretons représentatifs de la population régionale en terme de sexe, âge, PCS, EPCI de résidence, taille de commune, enquêtés en ligne (Access Panel Bilendi et Dynata) ou par téléphone (IRS) entre le 20 octobre et le 30 novembre 2021 - Traitement Tourisme Bretagne

# Des Bretons, acteurs du développement touristique de la région



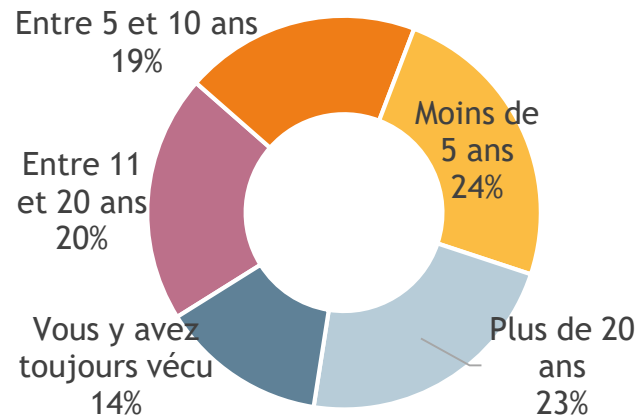
# Des Bretons, ancrés dans leur région

## Vous vivez en Bretagne...



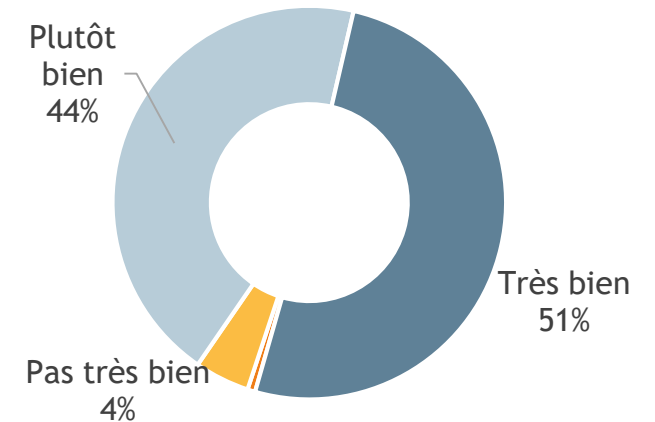
70 % ont toujours vécu ou vivent depuis plus de 20 ans Bretagne

## Vous vivez dans votre commune...



36 % ont toujours vécu ou vivent depuis plus de 20 ans dans leur commune actuelle de résidence

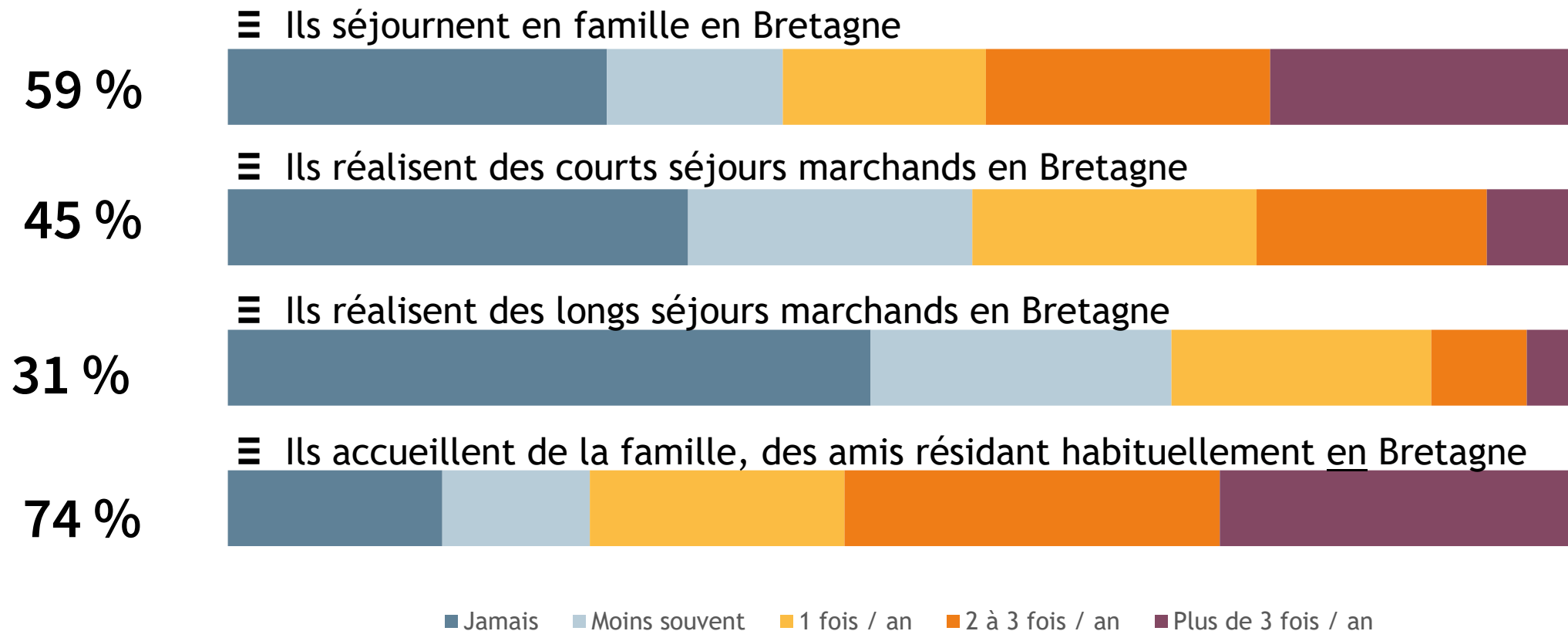
## Vous vous y sentez...



95 % se sentent bien dans leur environnement actuel

# Des Bretons, eux même touristes en Bretagne et hôtes

Au moins une fois par an...



## Des Bretons, excursionnistes en Bretagne

Se balader à pied ou à vélo

Aller au restaurant

Aller à la plage

Découvrir des villes, des villages

Pratiquer des activités de pleine nature

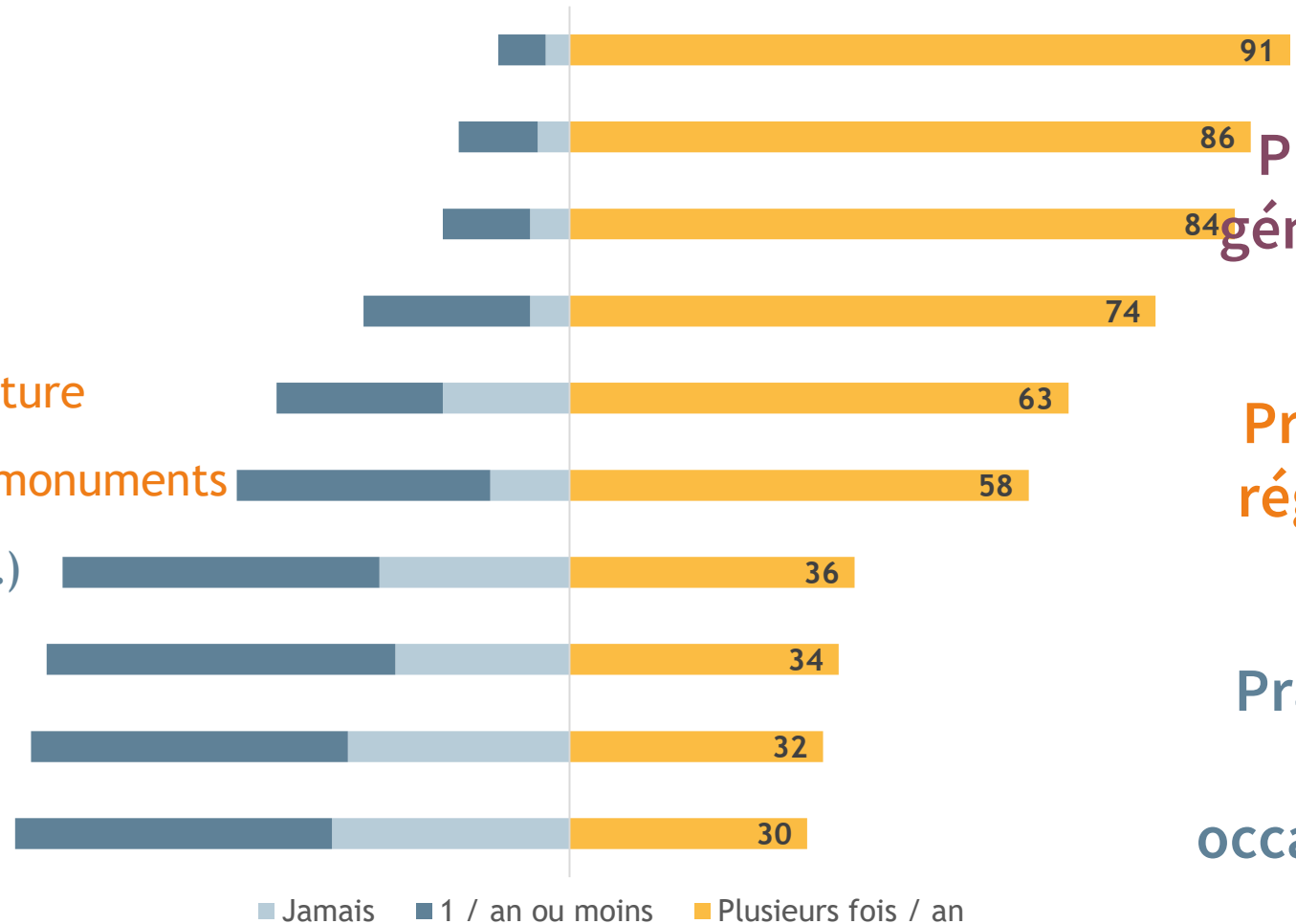
Visiter des sites patrimoniaux, des monuments

Aller au spectacle (théâtre, danse...)

Visiter des musées

Aller dans un parc de loisirs

Fréquenter des festivals



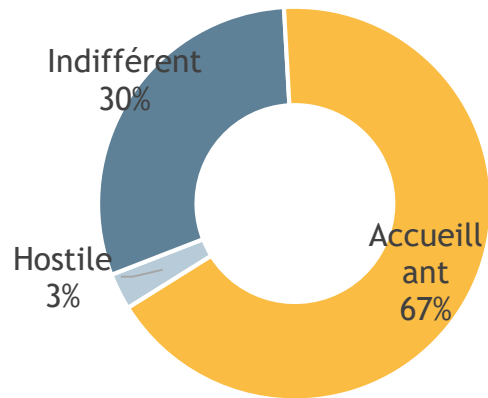
Pratiques  
généralisées

Pratiques  
régulières

Pratiques  
plus  
occasionnelles

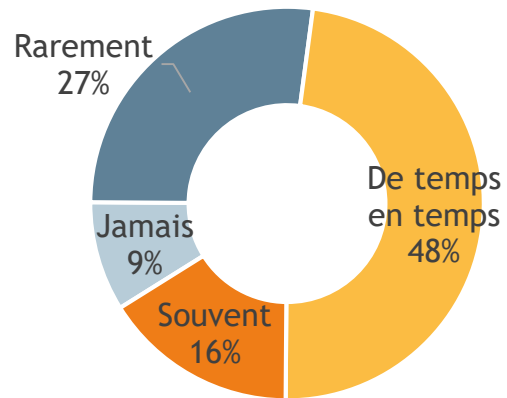
## Des Bretons, accueillants

☰ A l'égard des touristes vous êtes...



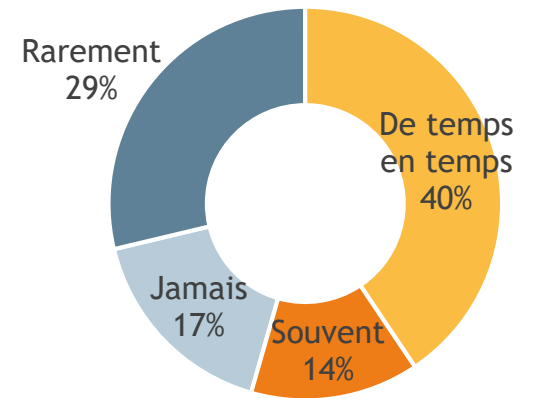
67 % sont accueillants

☰ Il vous arrive de discuter avec des touristes...



64 % discutent avec les touristes

☰ Vous partagez votre mode de vie ou la culture de votre région



54 % partagent leur mode de vie / culture de la région

45 %

Souhaitent participer à l'accueil des visiteurs

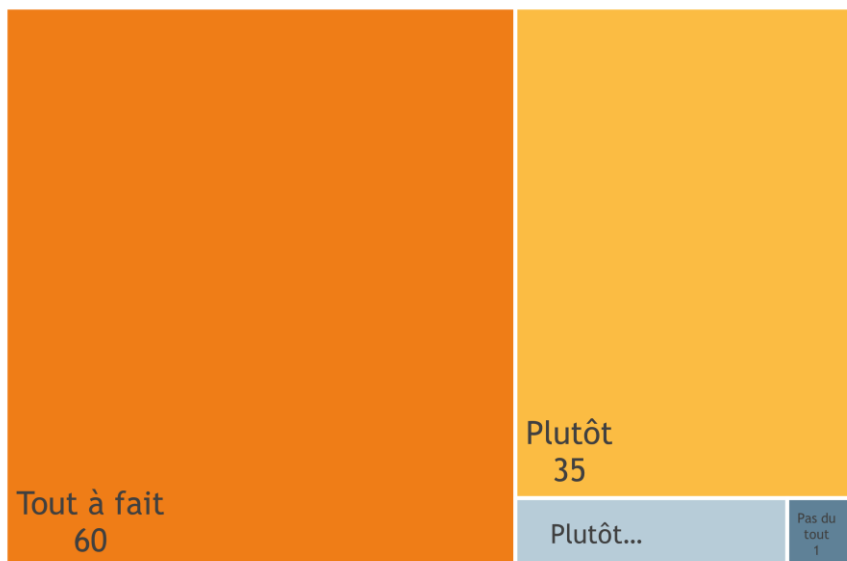
Des Bretons conscients de l'importance du tourisme pour la région, mais aussi de ses conséquences, positives comme négatives





## Les Bretons, conscients de vivre dans une région touristique

≡ 95 % des Bretons ont le sentiment de vivre dans une région touristique



≡ Avec une bonne image touristique



≡ Et ils en sont fiers !



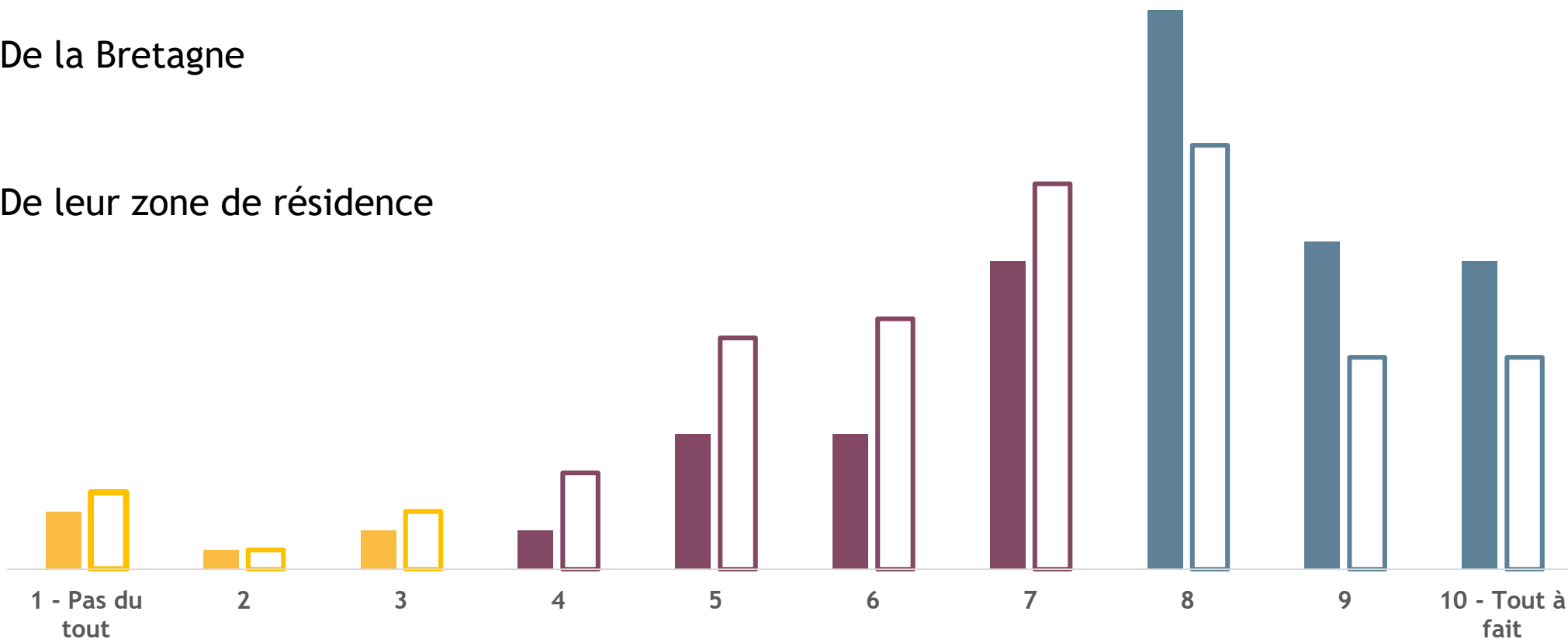
60 %  
Se sentent concernés par le tourisme

# Les Bretons satisfaits du développement touristique de la région

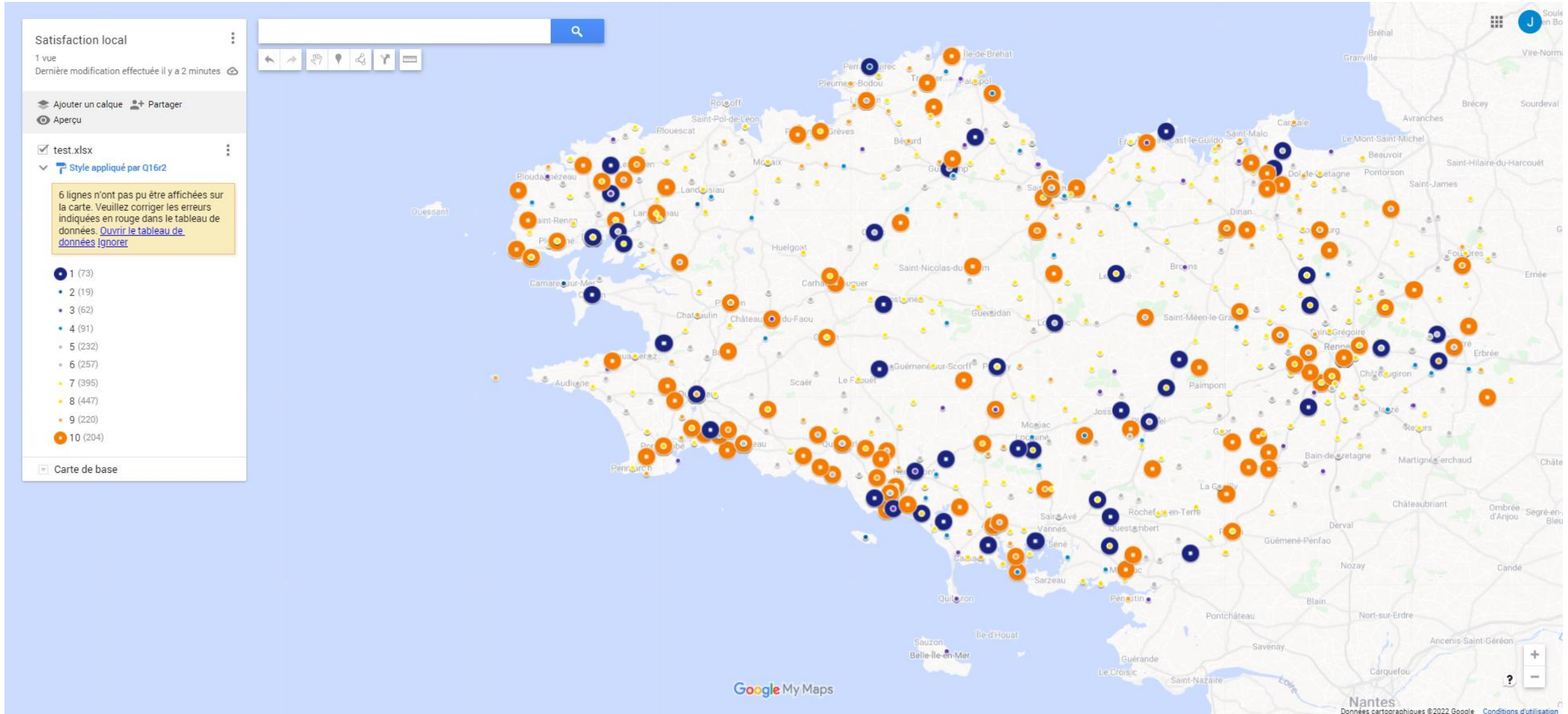
## Plus que sur leur zone de résidence

**62 %** De la Bretagne

**43 %** De leur zone de résidence



# La satisfaction / développement touristique de la zone de résidence

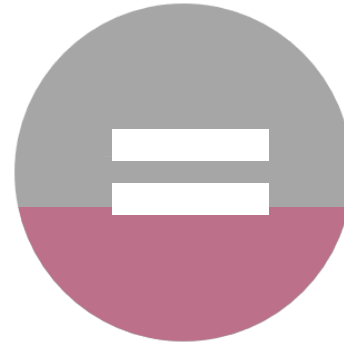


# Les Bretons face au tourisme en Bretagne

≡ En Bretagne, le tourisme génère...



**45 %**  
Plus de conséquences positives que négatives



**45 %**  
Autant de conséquences positives que négatives



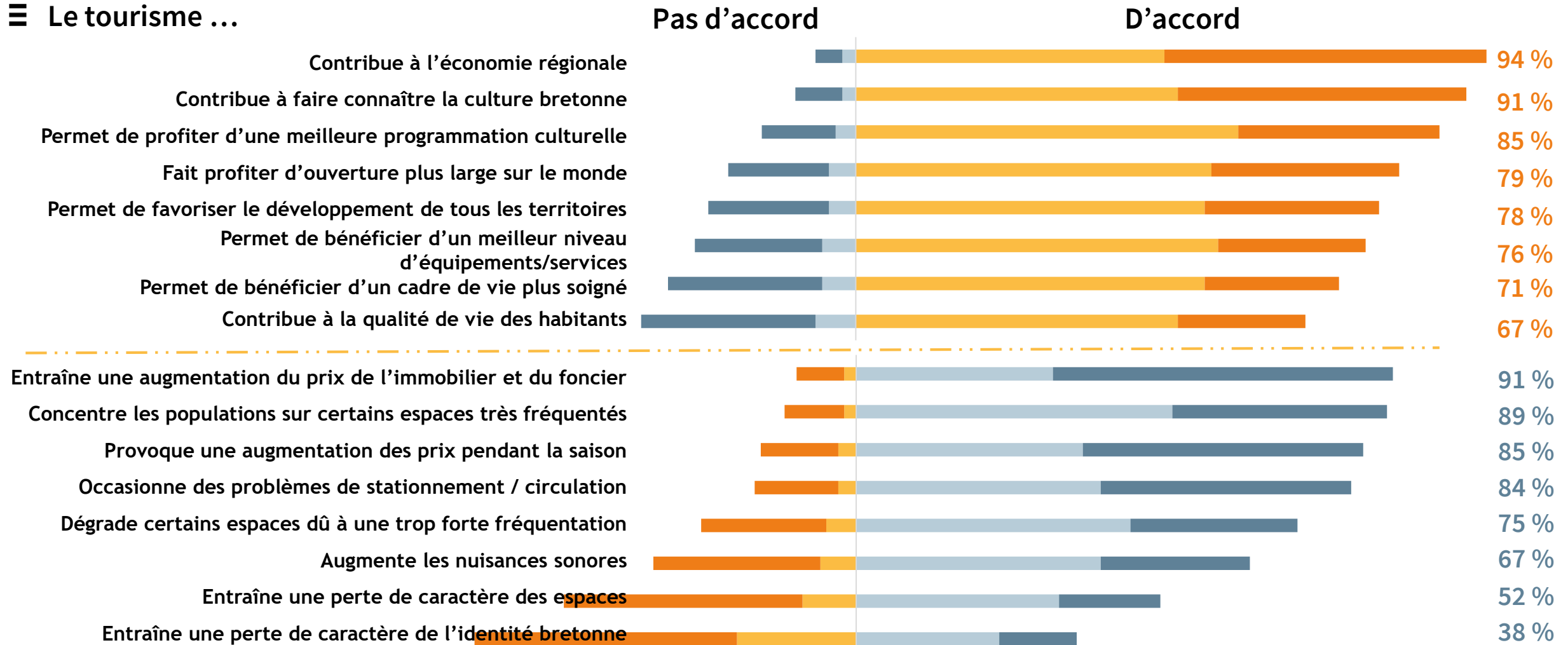
**10 %**  
Plus de conséquences négatives que positives



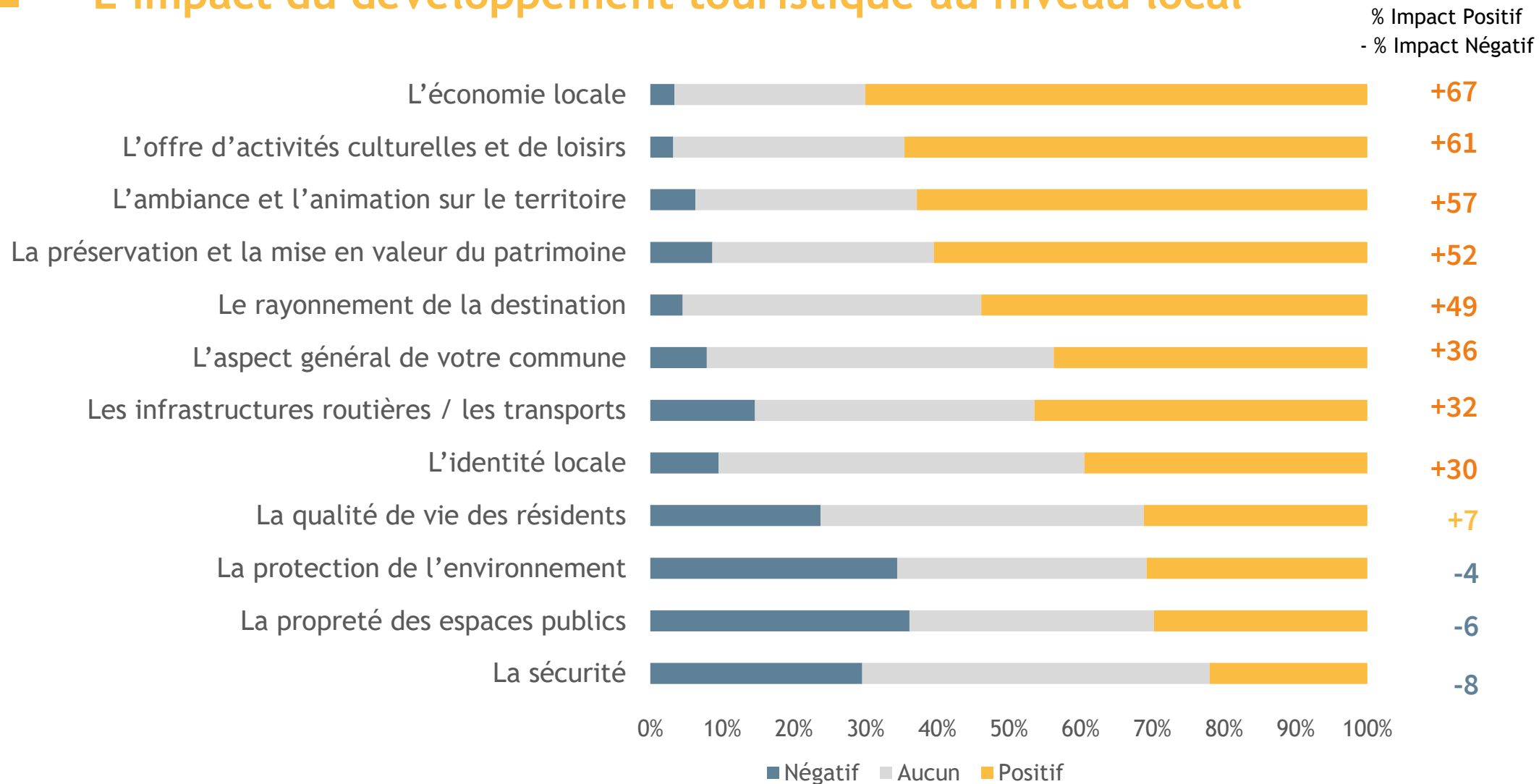
**68 %**  
Pensent que la population locale bénéficie du tourisme

# Les Bretons face au tourisme en Bretagne

## Le tourisme ...

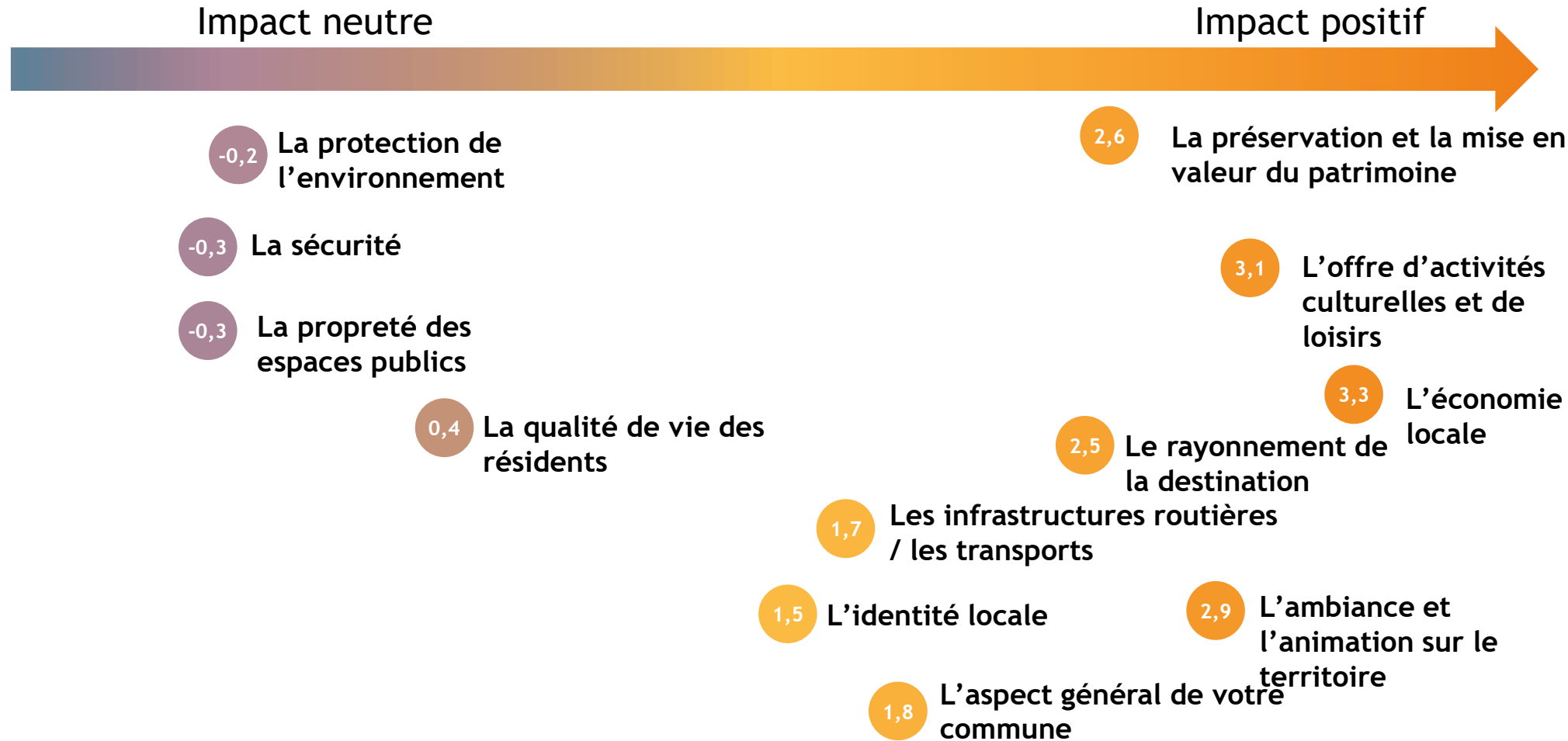


## L'impact du développement touristique au niveau local



# L'impact du développement touristique au niveau local

- +5 Impact positif
- 0 Pas d'impact
- 5 Impact négatif



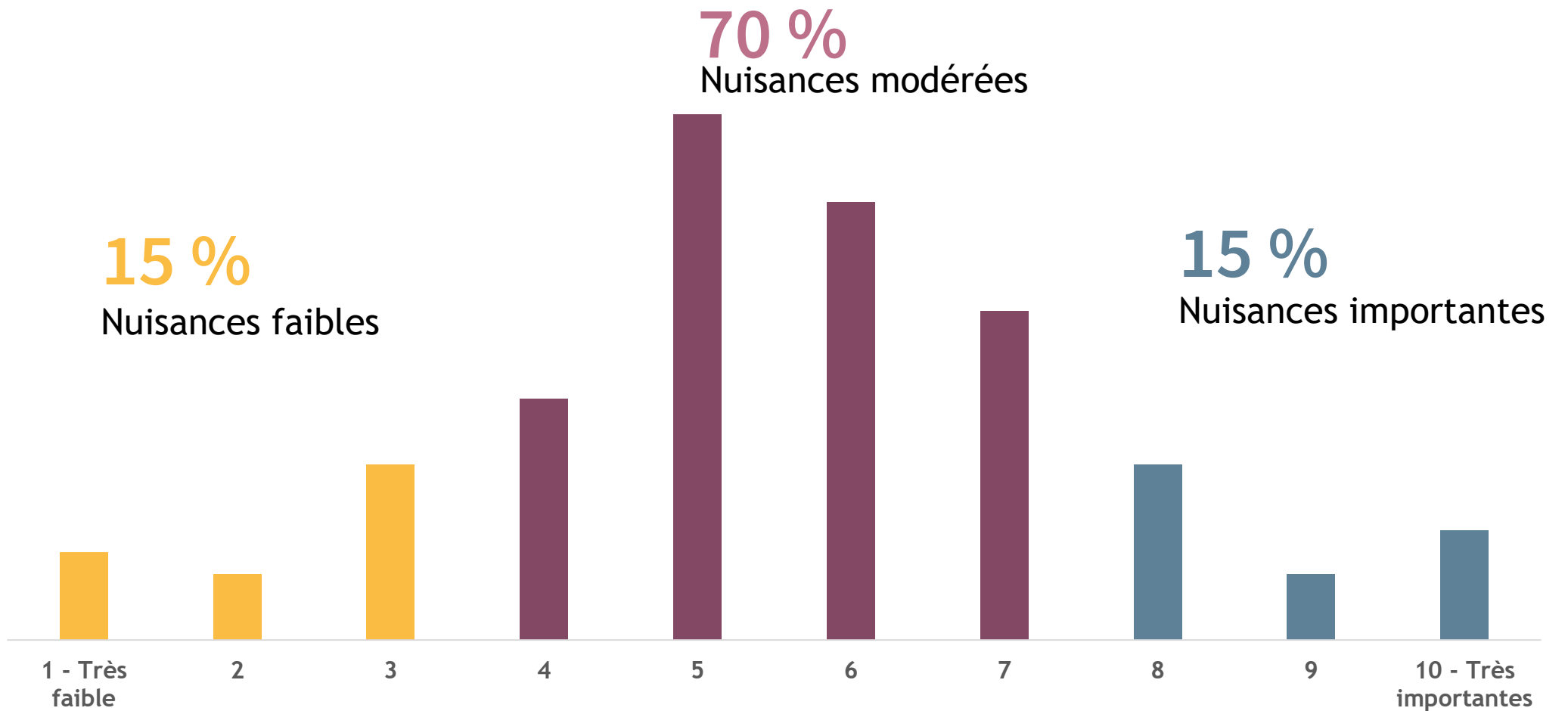


Des nuisances liées au tourisme identifiées mais qui n'entachent pas la volonté des Bretons de poursuivre le développement touristique

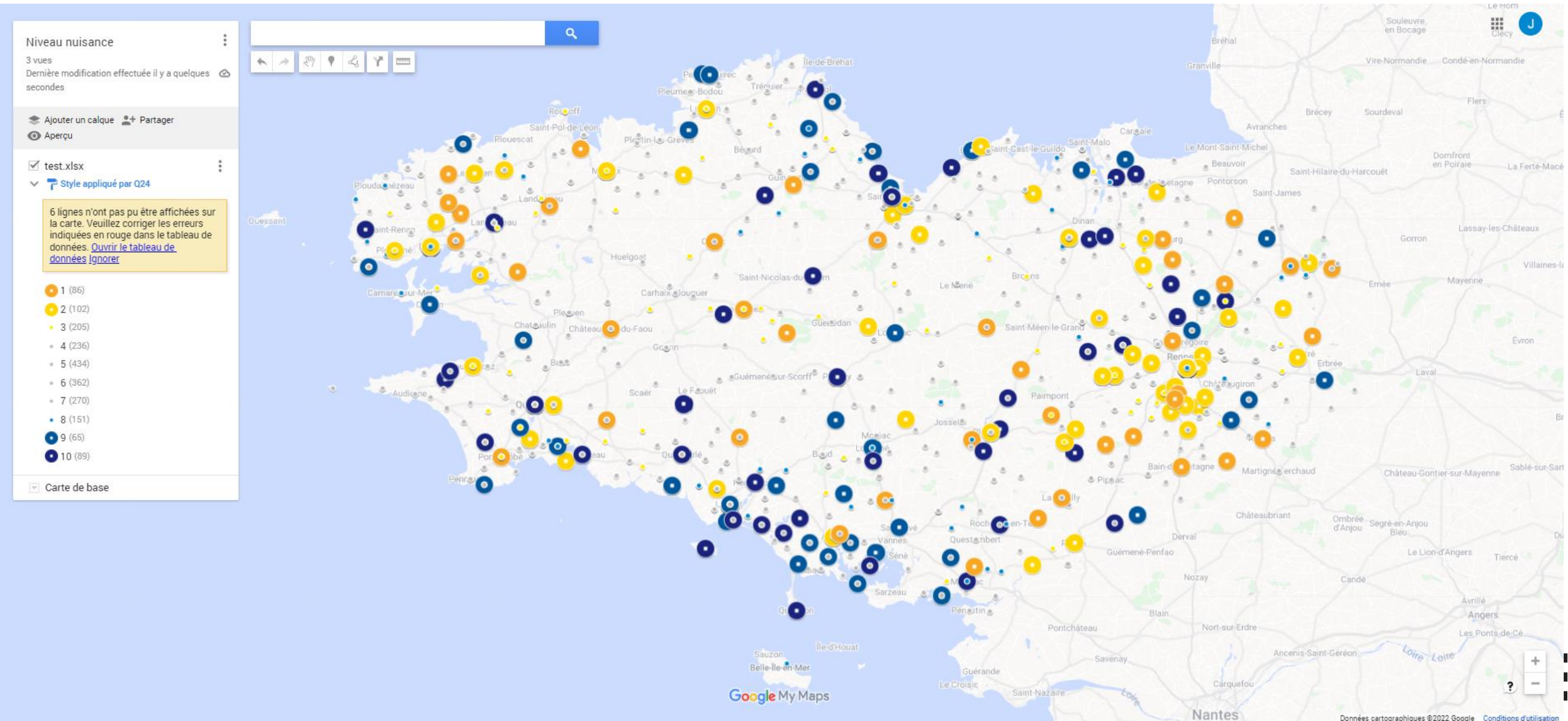




## Le niveau global des nuisances liées au tourisme

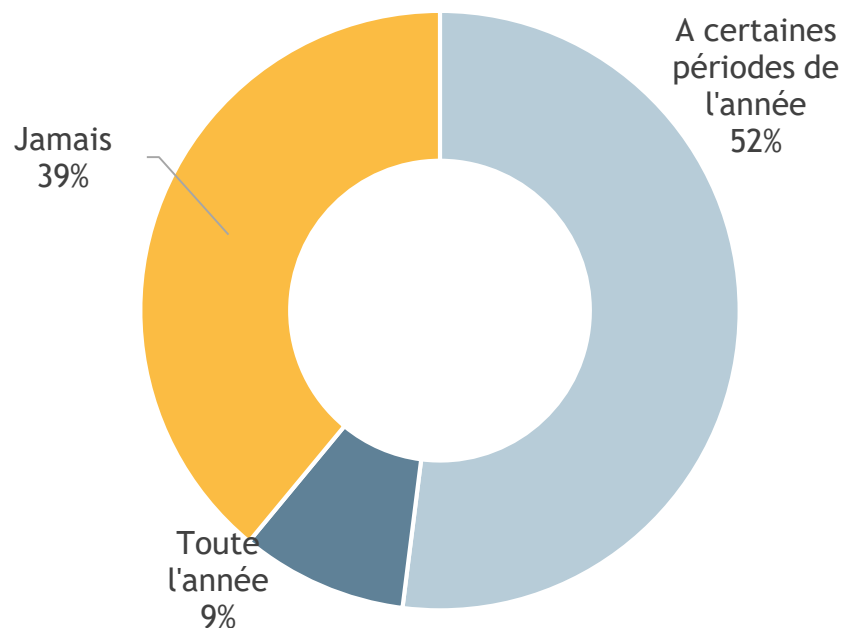


# Le niveau global des nuisances liées au tourisme



# Le niveau global des nuisances liées au tourisme

## ☰ Localement, les nuisances sont ressenties...

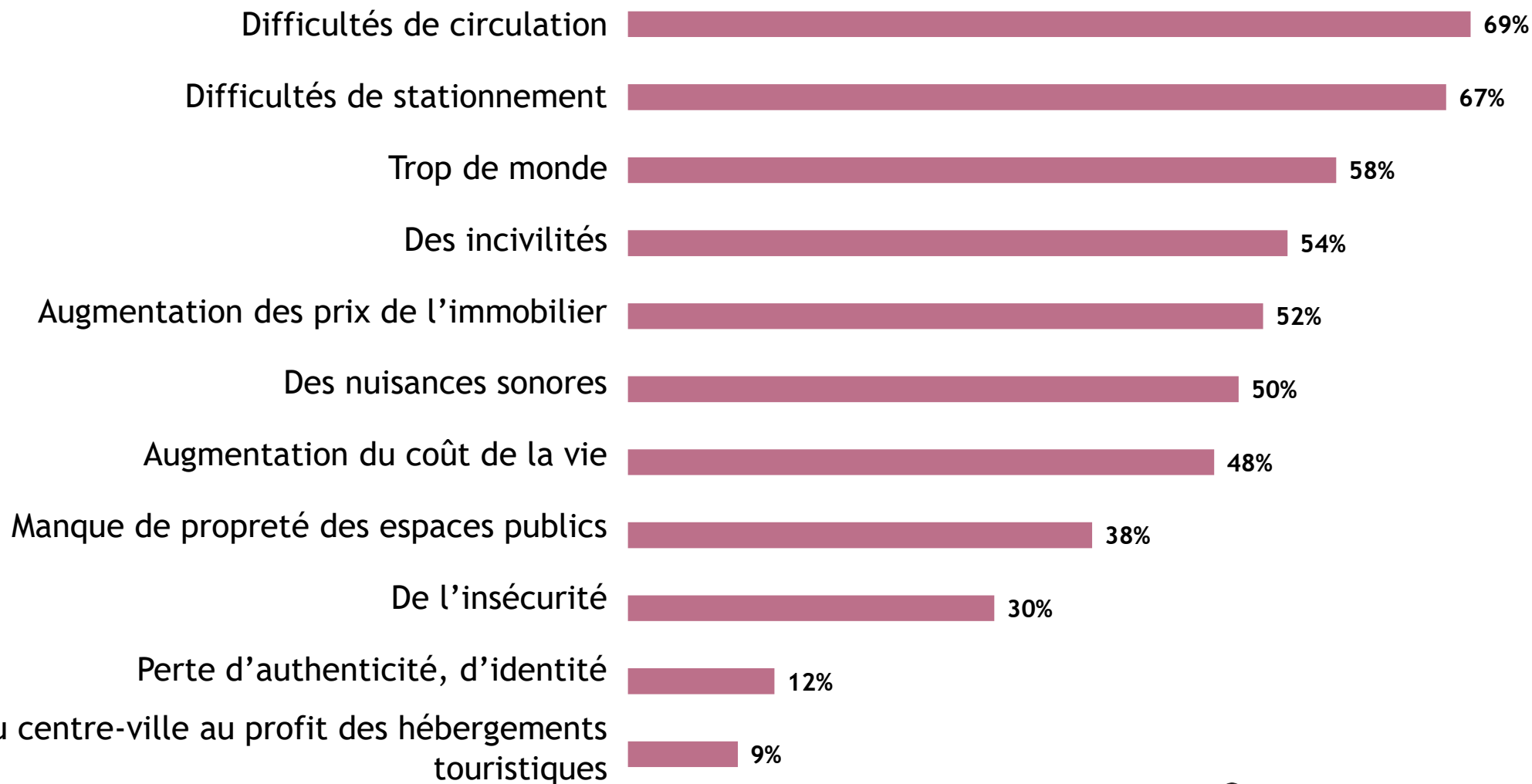


- Hiver\* (hors vacances scolaires)
- Vacances de Noël, de février
- Printemps (hors vacances et ponts)
- Vacances de printemps
- Ponts de mai
- 1<sup>ère</sup> quinzaine de juillet
- Week-ends du 14 juillet
- 2<sup>ème</sup> quinzaine de juillet
- 1<sup>ère</sup> quinzaine d'août
- Week-end du 15 août
- 2<sup>ème</sup> quinzaine d'août
- Septembre
- Octobre (hors vacances scolaires)
- Vacances de la Toussaint
- Week-ends du 1<sup>er</sup> et 11 novembre



\*7% des Bretons trouvent que les nuisances liées au tourisme sont fortes voire très fortes en hiver

## Les principales nuisances liées au tourisme



## Et pourtant ...



87 %

Des Bretons sont favorables au développement du tourisme en Bretagne



76 %

Des Bretons sont favorables au développement du tourisme dans leur zone de résidence



75 %

Soutiennent la promotion du tourisme à l'échelle régionale



76 %

Soutiennent la promotion du tourisme à l'échelle locale

## Leurs suggestions...

améliorer les stationnements et l'aménagement routier  
protéger davantage les sentiers côtiers et chemins de rando en centre Bretagne

Proposer des choses de qualité pour attirer les bonnes personnes ! :P

Trouver des moyens de transport en commun écologique autour des plages ex bus électrique ou autre qui éviterai la pollution et désengorgerai les routes de Bretagne l été de leur nombreux bouchons

le développer pour la jeunesse afin de faire venir des jeunes de plus en plus

difficile de répondre après deux années difficiles, continuer à promouvoir la Bretagne, la faire connaître pour ses sites exceptionnels et son histoire et surtout parler des départements moins visités dans les terres

Développer davantage le tourisme dans toutes les zones de la Bretagne (Ille et Vilaine et côte d'armor notamment) pour désengorger les deux autres départements

Un net effort a été fait depuis les dernières années. Effort à prolonger.

Il faudrait arrêter de dire qu'il pleut tout le temps !!

améliorer l'apprentissage des langues étrangères et notamment de l'anglais

Préserver la culture bretonne

Développer les itinéraires vert. Développer les festivals d'arts de la rue et spectacles vivants. Développer l'écologie et les habitudes écologiques. Faire plus d'animations autour du domaine maritime.

ne pas reproduire la côte d'azur !!!

que la région mette un budget à la disposition des communes souhaitant mettre en valeur le patrimoine local

améliorer les infrastructures hôtelières et de circulation/stationnement. Diminuer la taille des campings

Améliorer la qualité de l'eau, afin d'éviter les algues vertes et pollution

Meilleur service de transport internes à la Bretagne...

Continuer à préserver le côté naturel, développer les gîtes plutôt que les grands complexes

Sortir du folklore imposé par les professionnels de bonne foi, intégrer les habitants pour inclure la culture authentique et non une mise en scène culturelle qui enferme la région dans ses propres clichés... et donc fait mourir la culture par uniformisation.

Encore plus de publicités dans nos pays voisins

Il faudrait les informer des lieux à visiter méconnus. Car ils vont tous sur les lieux connus alors que pleins de petits lieux cachés sont splendides

Continuer à développer un tourisme raisonnable basé sur des activités sportives, culturelles sans bétonner la côte

Le transport : trop de déplacements en automobile qui pourraient être réduits par des transports fréquents accessibles financièrement. Ayant de la famille aux quatre coins de la France, j'ai pu constater, dans certaines régions, des transports en bus avec un tarif de l'ordre de 8€ pour la semaine pour faciliter l'accès aux plages et activités culturelles. Ce qui réduit aussi l'impact du manque de places de stationnement près de ces lieux.

Développer le tourisme en Centre Bretagne (dont ma famille est originaire) pour lutter contre la désertification, voire l'abandon de ces régions

organiser des activités en dehors de la saison estivale

s'ouvrir au monde (et arrêter de croire que c'est le monde qui tourne autour de soi) et accepter de partager nos magnifiques paysages quitte à ce qu'il y ait quelques bouchons sur la route...

Encouragez plus de respect de l'environnement et du mode de vie de la population locale

Moins de résidence secondaire.

Directrice Adjointe Observation & Développement

Jessica Viscart

J-viscart@tourismebretagne.com

Tourisme  
**BRETAGNE** <sup>BE</sup>

*Comité Régional  
du Tourisme de Bretagne*

1 rue Raoul Ponchon  
CS 46938  
35069 Rennes cedex, France  
Tél. +33 (0)2 99 28 44 30

tourismebretagne.com  
acteurs.tourismebretagne.bzh | 



Suivez-nous sur les réseaux sociaux





les **TERRITOIRES**  
— *innovent*  
**POUR**  
**DES CENTRES**  
**VIVANTS**

Bonjour, Vous êtes au bon endroit !  
Veuillez patienter quelques instants, nous arrivons







les **TERRITOIRES**  
— *innovent*  
**POUR  
DES CENTRES  
VIVANTS**

# Le tourisme ou les tourisimes, de quelle chance parlons-nous ?

Mardi 22 mars 9h30-12h





# Programme

**9h30** - Accueil des participant·es et introduction

**9h35** - Perception du tourisme par les bretonnes et les bretons, une enquête du Comité régional du tourisme (CRT) par Mme Julie Leveau, chargée d'études

**10h00** - Groix : le tourisme au cœur du projet de centre par M. Dominique Yvon, maire de Groix

**10h45** -A Douélan, la reconquête d'une friche portuaire à travers un projet touristique ancré sur le territoire par Mme Annaig Guidollet, adjointe déléguée à l'économie et à l'environnement à Clohars-Carnoet et M. Franck Jaclin, entrepreneur engagé pour un tourisme durable

**11h30** - Les outils de la Banque des Territoires pour accompagner les projets touristiques par M. Guillaume Beure d'Augères

**12h00** - Fin de la rencontre



les **TERRITOIRES**  
— *innovent*  
**POUR  
DES CENTRES  
VIVANTS**

# Perception du tourisme par les bretonnes et les bretons, une enquête du Comité régional du tourisme

Madame Julie Leveau,  
Chargée d'études à Tourisme Bretagne





les **TERRITOIRES**  
— *innovent*  
**POUR  
DES CENTRES  
VIVANTS**

# Groix : le tourisme au cœur du projet de centre

Monsieur Dominique Yvon

Maire de Groix





les **TERRITOIRES**  
— *innovent*  
**POUR**  
**DES CENTRES**  
**VIVANTS**

## A Douélan, la reconquête d'une friche portuaire à travers un projet touristique ancré sur le territoire

Madame Annaig Guidollet,

Adjointe déléguée à l'économie et à l'environnement à Clohars-Carnoët

Monsieur Franck Jaclin

Entrepreneur engagé pour un tourisme durable



# COMMUNE DE CLOHARS CARNOET

RECONVERSION DU SITE CAPITAINE COOK

# PORT DE DOELAN

# 1877 à 1997



# 1998 à 2012





# 2011 à 2018



- Une friche industrielle à Clohars Carnoët, commune littorale d'environ 5000 habitants



PAVILLON BLEU





les **TERRITOIRES**  
— *innovent*  
**POUR**  
**DES CENTRES**  
**VIVANTS**

## A Douélan, la reconquête d'une friche portuaire à travers un projet touristique ancré sur le territoire

Madame Annaig Guidollet,

Adjointe déléguée à l'économie et à l'environnement à Clohars-Carnoët

Monsieur Franck Jaclin

Entrepreneur engagé pour un tourisme durable



# 2019 Le projet de Franck Jaclin



# 2019 Le projet de Franck Jaclin



# 2019 Le projet de Franck Jaclin





Auteur : Hervé Roulben



les **TERRITOIRES**  
— *innovent*  
**POUR**  
**DES CENTRES**  
**VIVANTS**

# Les outils de la Banque des Territoires pour accompagner les projets touristiques

Monsieur Guillaume Beure d'Augères  
Expert tourisme, Banque des Territoires





# Nos prochains rendez-vous

**26 avril** - Habiter plus économe : concevoir des logements à vivre, harmonieux dans la ville

**31 mai** - Comment faciliter l'accès au logement en centralité ?

**28 juin** - Un foncier d'activité économe et connecte à l'évolution des modes de vie





# Retrouvez les ressources

Sur notre chaîne Youtube

[Les territoires innovent en Bretagne](#)

Sur les plateformes dédiées

- Les Territoires innovent pour des centres vivants
- Les Territoires innovent pour un foncier responsable

Demandez à vous inscrire auprès de :  
[lesterritoiresinnovent@bretagne.bzh](mailto:lesterritoiresinnovent@bretagne.bzh)



les **TERRITOIRES**  
— innovent  
**POUR**  
**DES CENTRES**  
**VIVANTS**

## Le tourisme ou les tourisms, de quelle chance parlons-nous ?

[webinaire du 22 mars 2022](#)

**A Douélan, la reconquête d'une friche portuaire à travers un projet touristique ancré sur le territoire**

**Propos de Madame Annaig Guidollet, Adjointe déléguée à l'économie et à l'environnement à Clohars-Carnoet**

**La conserverie Capitaine Cook a fermé en 1997. Comment la commune a pu se saisir du problème au fil des ans ?**

La création de la conserverie sur le port de Doëlan date de 1877.

En 1988 la conserverie « Capitaine Cook » est reprise par le groupe Intermarché. Son activité principale est la réalisation de conserves de thon et de maquereaux.

En 1994, les dirigeants de la conserverie confrontés à la nécessité de mettre leur usine en conformité avec les normes européennes, s'interrogent sur l'avenir du site. Pour éviter une délocalisation de l'usine sur un autre territoire, Marcel RAOULT, Maire de l'époque, fera tout son possible pour assurer le maintien de l'industriel sur la Commune.

Le site de Doëlan ferme en 1997 et l'usine déménage en 1998 sur le site de la zone artisanale de Keranna toujours à Kloar.

**En parallèle, la question se pose sur le devenir de cette friche industrielle, avec des enjeux environnementaux, d'attractivité du territoire et d'emploi.**

Le Maire réunit une commission en septembre 1997 avec l'ABF, les représentants du groupe Intermarché (ITM) et les services de l'ETAT

**La commission recommande un programme à fonction multiples.** Parmi les idées évoquées il est évoqué un centre de formation avec hébergement, des résidences incluant la restauration, des activités commerciales.

M. Raoult demande par courrier du 31 août 1998 au directeur d'Intermarché de se saisir des propositions émises qui donneront une destination au site et créeront de l'emploi.

Le dossier ne connaît aucune évolution jusqu'en juin 2003.

Le Maire René Le Floch informe alors le conseil municipal que le groupe Eiffage négocie un compromis de vente avec le propriétaire du site et il est envisagé de détourner la vocation



industrielle du lieu pour le transformer en zone résidentielle hôtelière (transformation en appartements vendus puis loués grâce aux lois de défiscalisation type « Robien »).

**La commune est mise de côté sous prétexte qu'il s'agit d'une affaire privée dans laquelle la commune n'a pas à interférer...**

2006 : le permis de construire est déposé par le groupe Eiffage. Il prévoit la construction de 70 logements défiscalisé pour une clientèle internationale.

**Ce projet fait réagir la population. Un collectif se crée pour proposer que ce dossier soit revu et qu'une offre utile à l'économie locale soit déclinée.**

La Commune sollicite alors l'Architecte des Bâtiments de France qui rend un avis défavorable.

Juillet 2007 : on apprend que le permis déposé est caduc, le groupe Eiffage n'ayant pas fourni les pièces complémentaires demandées.

**En 11 ans le dossier n'a donc pas évolué. Tout est au point mort et à faire.**

## **En 2008, une nouvelle dynamique, de nouvelles opportunités**

Il faut attendre le conseil municipal du 11 avril 2008 pour que M Jacques Juloux, nouvellement élu Maire, annonce sa volonté de garantir la vocation économique du site et la création d'un projet d'intérêt général en faisant adopter une délibération.

### **DELIBERATION n° 2012-64**

**DOMAINE DE LA DELIBERATION : 8.4 aménagement du territoire**

**OBJET : avis relatifs aux projets éco hôtel spa restaurant et hôtel d'entreprises à Doëlan**

Vu la lettre adressée en 1998, au directeur de la société Intermarché par Marcel RAOULT, maire de l'époque, faisant mention d'un projet d'espaces polyvalents incluant la restauration.

Vu la délibération n°2008-05 du 11 avril 2008 du Conseil municipal donnant mandat au Maire, Jacques JULOUX, pour contacter les intéressés à la vente du site et prendre toute initiative de nature à sauvegarder l'intérêt général.

Vu la délibération n°2009-76 du 11 septembre 2009 du Conseil municipal validant le projet suivant :

- Le site devra permettre l'implantation d'un restaurant complété d'un espace polyvalent destiné à accueillir des activités économiques : commerciales, culturelles, nautiques.
- La reconversion du site devra se faire en suivant les recommandations de l'Observatoire du Patrimoine maritime culturel.
- Le site doit conserver sa vocation économique telle qu'elle figure aujourd'hui au POS.
- Ses accès devront être réalisés de manière à permettre la circulation du public entre ses murs.



les **TERRITOIRES**  
— innovent  
**POUR**  
**DES CENTRES**  
**VIVANTS**

Le 9 septembre 2009 à l'invitation du maire le président de Région Jean Yves Le Drian se rend sur le site. Dans sa conférence de presse il s'engage à ce que cette opération rentre dans le périmètre du futur établissement public foncier en cours de constitution.

L'Etablissement Public Foncier de Bretagne (EPF), organisme d'Etat, émanant du Trésor Public a pour vocation, notamment de prendre à sa charge, pour le compte des communes, le portage financier d'acquisitions foncières pour la reconversion d'anciennes friches industrielles. L'EPF passe une convention avec la Commune.

Il est bien sûr demandé qu'une étude précise les contenus du futur projet. Cette étude sur le projet de reconversion est confiée en juin 2010 à la SAFI et au cabinet d'architecture Compère. Dans leurs conclusions, remises fin 2011 ils préconisent un établissement hôtelier avec un restaurant adossé à une activité tertiaire de type commercial. Ce projet est présenté à la population dans une réunion publique le 12 avril 2012.

Entre temps, en octobre 2011, l'entreprise Intermarché sollicite un permis de démolir. La Commune n'a pas l'autorité légale pour le délivrer.

Elle recommande alors à l'entreprise de prendre contact avec l'Architecte des Bâtiments de France pour préserver les éléments remarquables. Malheureusement, cette démarche, non obligatoire, ne sera pas retenue par l'entreprise.

Le 12 décembre 2012 après avoir démolit, déblayé et dépollué le site, le groupe Intermarché le vend à l'EPF pour le compte de la commune pour un montant de 970 000€

Le portage financier de l'EPF est conclu pour 5 ans. Si cette durée devait être prolongée il est prévu que des avenants pourront être passés.

En décembre 2016, l'EPF assure la maîtrise totale du foncier avec l'achat de 2 maisons restant sur le site. Le projet peut alors être lancé.

Dans le cadre du projet de relance du Tourisme du plan Fabius le site de Doëlan est retenu. La Caisse des Dépôts devient partenaire du projet.

De 2017 à juin 2018, La Caisse de dépôt et la société d'économie mixte de Bretagne, SEMBREIZ travaillent avec un exploitant de l'enseigne Best Western désireux de mettre œuvre le projet hôtelier. Le programme est défini, le financement posé, les plans réalisés et validés par l'ABF.

Au final la Caisse des Dépôts et l'exploitant ne trouvent pas d'accord.

Face à cette situation de blocage la Caisse préfère se tourner vers un autre porteur de projet : M. Franck Jaclin, entrepreneur touristique engagé.